

**Полтавський університет економіки і торгівлі  
Кафедра технологій харчових виробництв і ресторанного  
господарства**

**Методичні рекомендації  
та вимоги щодо виконання кваліфікаційних  
робіт для студентів спеціальності 181 Харчові технології  
ОПП «Технології в ресторанному господарстві»,  
ОПП «Технології зберігання, консервування  
та переробки м'яса»**

**ступеня магістра**

Полтава – 2024

Укладачі: Хомич Г.П., д.т.н., професор кафедри технологій харчових виробництв і ресторанного господарства;

Олійник Л.Б., к.т.н., доцент кафедри технологій харчових виробництв і ресторанного господарства;

Рецензенти: Тюрікова І.С., д.т.н., професор кафедри технологій харчових виробництв і ресторанного господарства.

Капліна Т.В., д.т.н., професор, завідувач кафедри готельно-ресторанної і курортної справи

Обговорено і схвалено на засіданні кафедри технологій харчових виробництв і ресторанного господарства

“ 30 ” січня \_\_\_\_\_ 2024 р. протокол № 6  
Зав. кафедрою \_\_\_\_\_ д.т.н. Г.П. Хомич

## ВСТУП

Написання кваліфікаційної роботи - один з основних етапів підготовки висококваліфікованих спеціалістів, ефективна форма перевірки знань студента, його творчої і практичної підготовленості до практичної роботи, важлива форма розвитку творчого мислення і розширення знань майбутніх фахівців. Особа, яка здобула освітньо-кваліфікаційний рівень магістр, повинна володіти поглибленими спеціальними знаннями, уміннями інноваційного характеру, навичками самостійної науково-дослідної, науково-педагогічної та організаційної діяльності, а також набути певний досвід їх застосування та продукування нових знань для розв'язання проблемних професійних завдань у відповідній сфері економічної діяльності.

Мета кваліфікаційної роботи:

- систематизація, закріплення та поглиблення теоретичних знань і практичних навичок зі спеціальних дисциплін і формування вмінь їх застосування для вирішення конкретних виробничих, наукових, науково-технічних і науково-педагогічних завдань;

- розвиток навичок самостійної науково-дослідної роботи та оволодіння методикою теоретичних, експериментальних і науково-педагогічних досліджень, що використані під час виконання роботи;

- набуття досвіду аналізу отриманих результатів досліджень, формування власних висновків, пропозицій та нових положень і їх публічного захисту;

- виявлення підготовленості випускника до самостійної роботи в умовах сучасного виробництва та ринкової економіки.

## 1. Виконання кваліфікаційних робіт

При виконанні кваліфікаційної роботи необхідно: провести аналітичний огляд літератури за темою, підібрати методики та методи досліджень, провести експериментальні дослідження, зробити статистичну обробку отриманих даних та їх аналіз, оформити рукопис роботи. Виконання кваліфікаційної роботи крім підготовки самого рукопису передбачає й виконання ще багатьох обов'язкових завдань: публікація результатів дослідження, у тому числі у збірнику наукових праць магістрів ПУЕТ, участь у конференціях, виставках-дегустаціях, розробка нормативно-технічної документації, впровадження результатів у практику діючих підприємств.

Університет забезпечує умови для виконання студентом кваліфікаційної роботи в повному обсязі: надає йому можливість користуватися навчальними лабораторіями і кабінетами, комп'ютерними класами, науковими фондами бібліотеки, науковим обладнанням та устаткуванням, інформаційними мережами, у т.ч. міжнародною мережею Інтернет тощо.

У термін, передбачений календарним планом, студент звітує перед науковим керівником про ступінь виконання окремих розділів та результати експериментальних даних. Формою звітності може бути доповідь на науково-навчальних семінарах, конференціях тощо. Хід виконання кваліфікаційних робіт розглядається на засіданні кафедри.

### ***Студент, як автор, несе відповідальність за:***

- ✓ достовірність і порядок використання фактичного та статистичного матеріалу, викладеного в кваліфікаційній роботі;
- ✓ обґрунтованість висновків та положень;
- ✓ якісний рівень кваліфікаційної роботи;
- ✓ дотримання термінів виконання та захисту кваліфікаційної роботи.

### **Найважливіші вимоги до виконання роботи:**

- кваліфікаційна робота повинна в повному обсязі відображати систему теоретичних і практичних знань, отриманих випускниками за фахом і обраною темою;

- розглянуті питання повинні бути представлені на такому науково-методичному рівні, щоб можна було рекомендувати їх для практичної реалізації;

- обов'язкове використання сучасних інформаційних технологій подання й обробки отриманих результатів;

- при проведенні дослідження з обраної теми необхідно використовувати комплексні системи методів пізнання, зокрема,

економіко-статистичні методи моделювання, аналізу і прогнозування, евристичні методи дослідження й інші;

- зміст і послідовність представлення матеріалу в кваліфікаційній роботі повинні відповідати логіці пізнання, щоб досліджувані проблеми одержали логічне завершення у вигляді висновків і рекомендацій випускника.

## **2. Вибір теми роботи та її затвердження**

Тема кваліфікаційної випускової роботи визначається і закріплюється на початку магістерської підготовки. При визначенні теми дослідження необхідно керуватися наступними критеріями:

- актуальність, тобто теоретична і практична значимість на сучасному етапі економічного розвитку;

- рівень теоретичної розробки, наявні практичні досягнення в її реалізації;

- новизна і перспективність теми;

- можливість впровадження результатів у виробництво;

- очікувана ефективність отриманих результатів;

- відповідність даної роботи профілю кафедри, основним напрямкам її наукових досліджень;

- доступність інформаційної бази.

Для студента, що займається науковою роботою доцільно писати кваліфікаційну роботу на тему, над якою він працював кілька років. У кваліфікаційній роботі можна продовжити і проводити більш глибокі дослідження, якими студент займався при виконанні курсової роботи з дисципліни «Інноваційні ресторани технології» (ОПП «Технології в ресторанному господарстві») або з дисципліни «Інноваційні технології м'ясних продуктів» (ОПП «Технології зберігання, консервування та переробки м'яса»). Якщо студент вважає за необхідне взяти іншу тему, то він може керуватися переліком тем кваліфікаційних робіт, що є на кафедрі, попередньо проконсультувавшись з керівником.

Із метою чіткої організації виконання та якісної підготовки кваліфікаційної роботи, за кожною роботою з подання кафедри закріплюється науковий керівник – професор (доктор наук) або кандидат наук з числа найбільш досвідчених доцентів кафедри. Для надання студентові більш кваліфікованої допомоги з окремих розділів кваліфікаційної роботи, науковий керівник може залучати консультантів - висококваліфікованих фахівців інших кафедр університету.

Науковий керівник кваліфікаційної роботи:

- розробляє завдання, календарний графік виконання кваліфікаційної роботи (додаток А). Завдання підписує науковий керівник, студент і затверджує завідувач кафедри.

- рекомендує студенту необхідну основну і додаткову літературу, довідкові та інші джерела;

- допомагає в організації виконання експериментальних досліджень;

- проводить систематичні консультації;

- перевіряє дотримання графіка виконання кваліфікаційної роботи;

- вивчає зміст виконаної роботи, дає рекомендації про доцільність прийняття того чи іншого рішення, а також робить висновок про готовність роботи в цілому; дає згоду на подання роботи до захисту.

Тема кваліфікаційної роботи і науковий керівник затверджується наказом ректора. Будь-яка зміна (уточнення) затвердженої назви теми кваліфікаційної роботи можливо тільки з дозволу ректора.

### **3. Структура та зміст кваліфікаційної роботи**

Кваліфікаційна робота має бути результатом закінченого дослідження, мати внутрішню єдність і свідчити про те, що студент володіє сучасними методами наукового пошуку й спроможний самостійно вирішувати завдання, які мають теоретичне й практичне значення. Кваліфікаційна робота складається в наступній послідовності: титульний аркуш (додаток Б); лист проходження перевірки на плагіат; завдання та календарний графік виконання кваліфікаційної роботи; відгук наукового керівника.

До кваліфікаційної роботи додаються: бланк оцінювання (додаток В); зовнішня рецензія.

Структура кваліфікаційної роботи:

- зміст;

- анотація;

- перелік умовних позначень;

Вступ.

Розділ 1. Аналітичний огляд літератури.

Розділ 2. Об'єкт, предмет та методи досліджень.

Розділ 3, 4. Експериментальна (дослідна) частина.

Розділ 5. Охорона праці та безпека в надзвичайних ситуаціях.

Висновки і пропозиції.

Список використаних інформаційних джерел.

Додатки, у т. ч. довідка про впровадження результатів кваліфікаційної роботи у виробництво (за умови її виконання за замовленням) (додаток Г); довідка про впровадження у навчальний процес (додаток Д); акт дегустації (додаток Е).

В **анотації**, обсяг якої становить до 800 знаків, зазначається прізвище та ініціали студента, тема кваліфікаційної роботи, мета, об'єкт, предмет дослідження, основний зміст та результати.

**Ключові слова** – слова або стійке словосполучення з тексту кваліфікаційної роботи, яке несе смислове навантаження. Сукупність ключових слів має відображати основний зміст кваліфікаційної роботи. Оптимальна кількість ключових слів – від 3 до 10. Їх друкують прописними літерами у називному відмінку, у рядок, через кому.

Анотація виконується двома мовами: державною (українською обов'язково) та іноземною (за бажанням студента).

**Зміст кваліфікаційної роботи** має включати: вступ, найменування всіх розділів, підрозділів та пунктів згідно з планом, висновки за розділами і загальні, список використаних інформаційних джерел, найменування додатків із зазначенням сторінок, на яких розміщується початок складових змісту.

Заголовки змісту мають точно повторювати заголовки в тексті. Скорочувати або давати їх за іншою редакцією, послідовністю і підпорядкованістю порівняно із заголовками в тексті не можна.

**Перелік умовних позначень, символів, одиниць, скорочень і термінів** подається за необхідністю.

Якщо в кваліфікаційній роботі використана специфічна термінологія, маловідомі скорочення, нові символи, позначення і т. ін., то їх перелік можна подати у вигляді окремого списку, який розміщують перед вступом. При використанні в кваліфікаційній роботі спеціальних термінів, скорочень, символів, позначень тощо менше трьох разів, перелік не складають, а їх тлумачення наводять у тексті при першому згадуванні.

Перелік треба друкувати двома колонками, в яких зліва за абеткою наводять скорочення, справа - їх детальне тлумачення.

**Вступ** кваліфікаційної роботи розкриває сутність і стан наукової проблеми, що досліджується, її актуальність, обґрунтування необхідності проведення дослідження.

У вступі подають загальну характеристику кваліфікаційної роботи в рекомендованій нижче послідовності:

- оцінка сучасного стану проблеми, (шляхом критичного аналізу та порівняння з літературними даними з зазначенням практично

вирішених завдань, існуючих проблем у даній галузі, світові тенденції вирішення поставлених завдань);

- актуальність теми;
- зв'язок роботи з науковими програмами, планами, темами випускової чи інших кафедр ПУЕТ;
- мета дослідження;
- основні завдання роботи;
- об'єкт і предмети досліджень;
- наукова новизна одержаних результатів;
- практичне значення одержаних результатів дослідження;
- особистий внесок автора;
- галузь застосування результатів;
- апробація результатів кваліфікаційної роботи, публікації автора за темою дослідження.

*Актуальність теми* включає:

- сутність проблеми дослідження;
- соціальну значущість проблеми дослідження, вирішення якої має важливе народногосподарське та соціально-культурне значення в умовах України;
- суттєве значення для подальшого розвитку відповідної галузі науки чи виробництва, теорії і практики;
- доцільність роботи, її відмінність у порівнянні з відомими розв'язаннями проблеми (наукового завдання);
- значущість для вдосконалення виробництва.

При обґрунтуванні актуальності теми зазначають стан її розробки. Для цього наводять стислий огляд літератури, який підсумовує, що саме ця тема ще не вивчена (розкрита лише частково, не в тому аспекті) і тому потребує подальшої розробки.

*Мета дослідження* – це коротке формулювання сутності наукового пошуку, кінцевий результат, на досягнення якого спрямована робота. Вона повинна узгоджуватися з назвою кваліфікаційної роботи та містити не тільки очікувані результати, а й вказувати, на яких наукових передумовах вона базується, чим і як досягається. При визначенні мети кваліфікаційної роботи небажано живити такі формулювання: "обґрунтування і розробка наукових основ, принципів створення нових технологій..." або "розробка методів і засобів підвищення ефективності за рахунок вдосконалення..." та ін., без конкретизації наукових передумов, на яких базується досягнення поставленого завдання.

Мета кваліфікаційної роботи реалізується через конкретні завдання, які треба вирішити відповідно до цієї мети. Формулюючи



мету, не слід вживати слова "дослідження...", "вивчення...", оскільки вони вказують на засіб досягнення мети, а не на саму мету.

*Завдання дослідження* повинні бути підпорядковані меті роботи. Як правило, формулюються 3-4 завдання. Завдання можуть включати такі складові:

- вирішення певних теоретичних питань, які входять до загальної проблеми дослідження (наприклад, виявлення сутності понять, явищ, процесів, подальше вдосконалення їх вивчення, розробка ознак, рівнів функціонування, критеріїв ефективності, принципів та умов застосування тощо);

- обґрунтування необхідної системи заходів щодо вирішення даної проблеми;

- обґрунтування перспективних напрямків, шляхів, засобів, цілей, умов розвитку процесу чи явища;

- експериментальна перевірка запропонованої системи заходів щодо відповідності її критеріям оптимальності, тобто досягнення максимально важливих у відповідних умовах результатів вирішення цієї проблеми при певних затратах часу і зусиль, дослідження динаміки розвитку процесу або явища;

- розробка методичних рекомендацій та пропозицій щодо використання результатів дослідження в практиці роботи відповідних установ (організацій).

Завдання дослідження формулюються у формі переліку дій: "вивчити...", "проаналізувати...", "встановити...", "з'ясувати...", "обґрунтувати..." та ін. Формулювати завдання слід чітко, оскільки опис їх вирішення становитиме зміст розділів і підрозділів кваліфікаційної роботи. Це важливо і тому, що назви таких розділів кваліфікаційної роботи мають відповідати конкретним завданням і результатам дослідження.

*Об'єкт дослідження* – це процес або явище, що породжують проблемну ситуацію і обрані для вивчення. У разі, коли цю частину об'єктивної реальності обирають темою дослідження, вона стає предметом дослідження.

*Предмет дослідження* – це теоретичне відтворення об'єктивної дійсності, тих суттєвих зв'язків та відношень, які підлягають безпосередньому вивченню в кваліфікаційній роботі, є головними, визначальними для конкретного дослідження. Предмет дослідження міститься в межах об'єкта. Об'єктом виступає те, що досліджується, предметом – те, що в цьому об'єкті має наукове пояснення.

*Наукова новизна одержаних результатів* – коротка анотація нових наукових положень (рішень), запропонованих автором

особисто. У рамках кваліфікаційної роботи наукова новизна результатів дослідження повинна відповідати одному з трьох рівнів:

- перетворення відомих даних, докорінна їх зміна;
- розширення, доповнення відомих даних;
- уточнення, конкретизація відомих даних, поширення відомих

результатів на новий клас об'єктів, систем.

У науковій новизні кваліфікаційної роботи необхідно виявити відмінність одержаних результатів від відомих раніше, описати ступінь новизни (вперше одержано, удосконалено, набуло подальшого розвитку). Наукова новизна одержаних результатів включає коротку характеристику нових наукових положень (рішень), запропонованих автором особисто. Під цим розуміється, що подібних результатів не було до їх публікації. У рамках кваліфікаційної роботи вперше може здійснюватись дослідження на оригінальні теми, які раніше не досліджувалися в тій чи іншій галузі наукового знання.

Сформулювати наукову новизну кваліфікаційної роботи можна за допомогою певних стилістичних прийомів. Для цього можна використовувати вирази: "вперше здійснено комплексне...", "вперше одержано...", "обґрунтовано...", "розроблено нову систему...", "досліджено специфічні зв'язки...", "набуло подальшого розвитку", "визначено ефективність..." тощо. Використовуючи їх, слід конкретизувати власне наукову новизну особистого дослідження, давати відповідні пояснення. У кваліфікаційній роботі наводять 3-4 пункти, що характеризують наукову новизну дослідження.

*Практичне значення одержаних результатів* – відомості про практичне застосування одержаних результатів або рекомендації щодо їх використання, ступінь готовності до використання або масштаби використання.

Необхідно дати короткі відомості щодо впровадження результатів дослідження із зазначенням назв організацій, в яких здійснена реалізація, форм реалізації та реквізитів відповідних документів. Результати кваліфікаційної роботи можуть мати практичне значення різних рівнів:

- міжнародного (подано ліцензії);
- міжгалузевого;
- у масштабах галузі;
- у межах установи (підприємства).

Практична значущість дослідження кваліфікаційної роботи методологічного характеру може полягати в публікації основних результатів на сторінках монографій, підручників, наукових статей; у наявності авторських свідоцтв, актів про впровадження на практиці; в

апробації результатів дослідження на науково-практичних конференціях; у використанні наукових розробок у навчальному процесі ПУЕТ; використанні результатів кваліфікаційної роботи для підготовки нових нормативних і методичних документів.

Зазначаючи практичну цінність одержаних результатів дослідження кваліфікаційної роботи, необхідно подати інформацію щодо ступеня готовності їх до використання. Якщо окремі результати вже впроваджено, необхідно підтвердити це документально. Перспективи впровадження теж вказують у формі рекомендацій із зазначенням масштабів і місця використання.

Впровадження оформляється актом, який підписується керівником установи, де використані матеріали кваліфікаційної роботи, із зазначенням конкретних результатів та отриманого ефекту. Обов'язково вказується дата. Копії актів подаються в додатках до кваліфікаційної роботи.

*Апробація результатів* - включає виклад того, де, коли студент виступав зі своїми ідеями (на наукових конференціях, нарадах, при проведенні семінарів та ін.). Слід указати на апробацію результатів кваліфікаційної роботи на виробництві.

*Публікації* - зазначають у яких статтях у наукових журналах, збірниках наукових праць, матеріалах і тезах конференцій, авторських свідоцтвах опубліковані результати кваліфікаційної роботи.

*Основна частина кваліфікаційної роботи* – головна її складова, яка розкриває основний зміст дослідження. Вона, як правило, складається з чотирьох - п'яти розділів. Кожний розділ включає кілька підрозділів, пунктів, підпунктів. У кінці кожного розділу формулюють висновки зі стислим викладом наведених у розділах наукових і практичних результатів, що дає потім змогу викласти загальні висновки без другорядних подробиць.

**Розділ 1 – Аналітичний огляд літератури.** У ньому висвітлюється огляд літератури за темою, аналіз наукових концепцій, думок за проблемою. Стисло, критично аналізуються роботи попередників. Через глибоке вивчення відповідної літератури, критичне її переосмислення обґрунтовується необхідність вивчення проблеми, формулюються теоретичні підходи до вивчення тих питань, які зацікавили дослідника. Теоретичні положення повинні бути спрямовані на з'ясування зв'язків теми, що вивчається, з головними напрямками подальшого розвитку проблеми. При цьому можуть бути висвітлені такі питання: аналіз теоретичних основ процесів для вирішення поставлених проблем; хімічний склад та

харчова цінність об'єктів дослідження; характеристика обраних харчових добавок; обґрунтування доцільності їх використання тощо.

Працюючи над літературним оглядом, необхідно використовувати:

- спеціальну літературу – монографії, статті у періодичних виданнях (журналах відповідних галузей господарства, збірниках наукових праць);

- патентну літературу, реферативні журнали, довідкові видання;

- стандарти, технічні умови, інструкції і документи нормативного характеру, технічні інструкції тощо.

Використані в літературному огляді та інших розділах літературні джерела повинні бути занесені до списку. Список використаних інформаційних джерел дозволяє оцінити глибину і рівень кваліфікаційної роботи. Багато використовувати літературу останніх років видання. Необхідно здійснювати цілеспрямований пошук за темою дослідження, вести робочі записи. Найбільш зручна форма запису – на окремих аркушах або картках (у залежності від обсягу матеріалу). Це дозволяє легко сортувати матеріал, переміщувати його при необхідності з одного розділу в інший, замінювати дещо застарілий матеріал на більш новий. Записи слід робити лише на одній стороні аркушу або картки. Рекомендується залишати великі поля на аркушах для міркувань, запитань, які виникають при вивченні інформаційних джерел.

Аналітичний огляд має бути систематизованим аналізом теоретичної, методичної й практичної новизни, значущості, переваг і недоліків розглядуваних робіт, які доцільно згрупувати таким чином: роботи, що висвітлюють історію розвитку проблеми, теоретичні роботи, які повністю присвячені темі, потім ті, що розкривають тему частково.

У результаті виконання першого розділу кваліфікаційної роботи мають бути сформульовані завдання експериментального дослідження та очікуваний результат. Закінчити огляд літератури потрібно лаконічним висновком про ступінь висвітлення в літературі основних аспектів теми; навести коротке резюме про доцільність проведення досліджень у даній галузі.

**Розділ 2 – Об'єкт, предмет та методи досліджень.** У цьому розділі розкривають методологічну основу дослідження, наводять методи вирішення поставлених завдань та розглядають загальні підходи до постановки дослідження як системи, шлях досягнення кінцевого результату, наводять програму (схему) досліджень.

У другому розділі обґрунтовується вибір напряму дослідження, характеризується загальна методика його проведення, наводиться методи вирішення завдань. Наводять лише ті методики та методи дослідження, які застосовані для вирішення дослідницьких завдань кваліфікаційної роботи. Стандартні та загальновідомі методи та методики зазначаються лаконічно з посиланням на інформаційні джерела, де вони викладені. Ці джерела обов'язково включаються до списку використаних інформаційних джерел. Методики, розроблені автором, описуються детально з необхідними поясненнями і обґрунтуванням.

Методика досліджень має базуватися на математичній теорії планування й оптимізації експерименту, оброблення його результатів. Тому у другому розділі обов'язково даються посилання на методи статистики - математичної оброблення результатів досліджень із використанням комп'ютерної техніки. Доведення достовірності результатів дослідження не повинне зводитися до переліку застосованих у роботі методів і засобів.

**Розділ 3 – Експериментальна (дослідна) частина.** Цей розділ є головним, оскільки розкриває основну суть дослідження. Він включає кілька підрозділів, в залежності від характеру досліджень. Тут викладається принципово новий матеріал: опис відкритих фактів, явищ, закономірностей, а також узагальнення вже відомих даних із інших наукових позицій або аспектів. Особливу увагу слід приділити розкриттю результатів експериментальних досліджень. При цьому важливо не лише встановити новий факт, необхідно провести аналіз отриманих даних, дати пояснення з позиції сучасної науки, розкрити їх теоретичне або практичне значення.

Усі підрозділи експериментальної частини кваліфікаційної роботи повинні мати закінчену інформацію про відповідні дослідження. Після кожного підрозділу потрібно робити стисле узагальнення, що значно спрощує формулювання висновків та рекомендацій.

**Розділ 4. Удосконалення існуючої або розроблення нової технології.** Розділ присвячений розробленню нових рецептур харчових продуктів, удосконаленню існуючої або розробленню нової технології виробництва. Наводяться показники якості харчових продуктів, виготовлених за новими рецептурами: органолептичні, фізико-хімічні і мікробіологічні.

У цьому розділі може бути розрахована економічна ефективність впровадження результатів дослідження. Розроблення нової продукції для підприємства завжди супроводжується певним ступенем ризику.

Тобто виробники повинні оцінити не лише переваги, але і недоліки розробки, щоб максимально уникнути ризику. Внаслідок цього розрахунок соціально-економічної ефективності виробництва нової продукції є дуже важливим. Саме цей розрахунок передувє впровадженню нової технології у виробництво. Основою оцінки економічної ефективності будь-якої технології є прибуток, який підприємство, що її реалізує, може отримувати від впровадження. Одним з найважливіших показників ефективності виробництва є собівартість продукції. Вона акумулює всі поточні витрати і включає сукупність витрат, що виражені у грошовій формі, на виготовлення та збут продукції.

Окремим підрозділом може бути запропоновано використання принципів системи НАССР для оцінки безпечності нової технології.

### **Розділ 5. Охорона праці та безпека у надзвичайних ситуаціях.**

Виконують згідно з відповідними методичними рекомендаціями [12].

**Висновки** приводять як до всієї роботи, так і до кожного розділу. Головна мета висновків – підсумки проведеної роботи. Дуже важливо, щоб вони відповідали поставленим завданням.

Висновки до розділу повинні містити стислий виклад кожного наукового результату: суть, новизну, достовірність, практичне значення. Приблизний обсяг висновків до розділів – 1-2 сторінки тексту. Висновки доцільно пронумерувати.

Висновки в кінці роботи мають містити те нове, суттєве, що становить підсумкові результати дослідження, яке подається у вигляді певної кількості пронумерованих абзаців. Їх послідовність визначається логікою побудови дослідження кваліфікаційної роботи.

У висновках до кваліфікаційної роботи формулюються загальні результати власних досліджень: стисла оцінка стану питання; методи вирішення поставленої у роботі наукової проблеми; оцінка отриманих результатів з урахуванням поставленої мети; галузь використання результатів роботи; практичне, наукове, економічне і соціальне значення роботи. Приблизний обсяг висновків 2-3 сторінки тексту.

**Список використаних інформаційних джерел** повинен містити бібліографічний опис джерел, використаних студентом під час роботи над темою. Він відображає обсяг використаних джерел і ступінь вивченості досліджуваної теми, є „візитною картою” автора роботи, його професійним обличчям, свідчить про рівень володіння навичками роботи з науковою літературою. Рекомендовані обсяги кількості використаної літератури: 50-70 джерел.

До списку інформаційних джерел кваліфікаційної роботи не слід включати ті, на які немає посилань у тексті та які фактично не були використані, а також словники, науково-популярні книги, газети.

**Додатки** включають:

- інформаційні таблиці допоміжних цифрових даних;
- протоколи і акти випробувань, дегустацій, експертиз, впровадження;
- ілюстрації допоміжного характеру;
- розроблену на основі результатів дослідження нормативно-технічну документацію (технічні умови та технологічні інструкції);
- розрахунки економічного ефекту тощо.

Додатки до кваліфікаційної роботи можуть бути наведені у формі тексту, таблиць, схем, графіків, діаграм, карт та ін. У додатки вносять копії протоколів та актів впровадження результатів роботи, отримані патенти.

#### **4. Вимоги до оформлення кваліфікаційної роботи**

Оформлення кваліфікаційної роботи має відповідати вимогам до стандартизованих правил написання звітів про науково-дослідну роботу, викладених у Держаному стандарті України (ДСТУ 3008-95 «Документація. Звіти в сфері науки і техніки. Структура і правила оформлення» [1].

Терміни, що використовуються в тексті, мають відповідати загальноприйнятим в науковій літературі. При цьому небажане застосування для одного і того ж поняття різних термінів. Згідно з нормами наукової етики слід уникати слів „я”, „мною”, краще використовувати знеособлені форми – „доцільно”, „спостерігається”, „в роботі пропонується”, в окремих випадках можна вживати „нами одержано”, „на наш погляд”. У роботі не допускаються стилістичні, орфографічні та граматичні помилки.

При посиланні на інформаційні джерела вказують порядковий номер за списком використаних інформаційних джерел в квадратних дужках, наприклад, [27]. Якщо джерело цитують, то цитата оформлюється у відповідності з правилами передачі прямої мови; в кінці цитати ставиться номер використаного джерела та номер сторінки, де поміщена використана цитата, наприклад [31, с. 17].

Допускаються загальноприйняті скорочення: рр. – роки; та ін. - та інші; коп. - копія; і т.д. - і так далі, грн. – гривня; тис., млн., - тисяча, мільйон, тощо. Допускається використовувати аббревіатури занадто довгих словосполучень, попередньо привівши їх повне значення, наприклад, „автотранспортне підприємство (АТП)”.

Не дозволяється скорочення слів „по-перше”, „по-друге”, і запис їх у вигляді „по-1е”, „по-2е”. Також не скорочуються слова і словосполучення „графа”, „так як”, „формула”, „так званий”, „головним чином”. В тексті слова „номер”, „параграф”, „процент” слід писати повністю, замінювати ж їх знаками (№, %) можливо лише тоді, коли вони записані разом з числовими значеннями..

Текст роботи має бути написаним на одній стороні стандартного білого аркуша (формату 210 x 297 мм) з дотриманням таких розмірів поля: ліве - 30 мм, праве - 10 мм, верхнє - 15 мм (до номеру сторінки), нижнє - не менше 20 мм. Не допускається виділення поля будь - якими рамками. Текст роботи, заголовки, таблиці, рисунки, додатки мають бути написані чорнилом одного кольору. Абзаци в тексті треба починати з відступу, що дорівнює 5 знакам.

Заголовки структурних частин роботи „ЗМІСТ”, „ВСТУП”, „РОЗДІЛ”, „ВИСНОВКИ”, „СПИСОК ВИКОРИСТАНИХ ДЖЕРЕЛ”, „ДОДАТКИ” друкують великими літерами симетрично до тексту.

Кожна складова кваліфікаційної роботи повинна починатися з окремого аркуша. Підрозділи (пункти) розпочинаються на тій же сторінці, на якій закінчився попередній. Не можна розмішувати заголовок у кінці аркушу, якщо після нього залишається тільки один рядок тексту.

Структурні елементи „Анотація”, „Зміст”, „Вступ”, „Висновки”, „Список використаних інформаційних джерел”, „Додатки” не нумеруються.

Розділи нумеруються арабськими цифрами. Параграфи (підрозділи) нумеруються в межах кожного розділу, номер параграфа складається із номера розділу і номера самого параграфа, розділених крапкою (2.1.). За необхідністю параграфи також можуть бути розбиті на пункти. У такому разі номер пункту означається додатковою цифрою, наприклад, 2.1.1, 2.1.2. Заголовки підрозділів друкують маленькими літерами (крім першої великої) з абзацного відступу. Крапку в кінці заголовка не ставлять. Якщо заголовок складається з двох або більше речень, їх розділяють крапкою.

Заголовки пунктів друкують маленькими літерами (крім першої великої) з абзацного відступу в розбивку в підбір до тексту. У кінці заголовка, надрукованого в підбір до тексту, ставиться крапка.

Переноси слів в заголовках не допускаються. Виділення заголовка забезпечується відступом від основного тексту; відстань між рядками заголовка приймають такою ж, як і у самому тексті. Кожний розділ рекомендується починати з нової сторінки; не дозволяється під назву розділу відводити окрему сторінку. Ця ж



вимога стосується і інших основних структурних частин роботи – вступу, висновків, списку літератури, додатків. Новий параграф розпочинається на тій же сторінці, на якій закінчено попередній. Не допускається розміщувати назву параграфа або пункту в нижній частині сторінки, якщо після неї поміщається лише один рядок тексту.

Всі сторінки мають бути пронумеровані арабськими цифрами у правому верхньому куті без крапки в кінці. Титульний аркуш входить до загальної нумерації і вважається першою сторінкою, але номер сторінки на ньому не ставиться. Нумерацію сторінок починають проставляти зі вступу. Нумерації підлягають не лише сторінки основного тексту, але й сторінки списку літератури і додатків. Якщо додаток розміщується на кількох сторінках, то він включається в роботу як один, але нумеруються всі його сторінки.

Таблиці, графіки, рисунки необхідно розміщувати таким чином, щоб їх можна було розглядати, не повертаючи аркушів. Якщо це неминуче, то вони мають бути підшиті таким чином, щоб для їх розглядання текст можна було б повернути за годинниковою стрілкою.

*Оформлення таблиць.* Таблиці нумеруються арабськими цифрами в межах розділу і обов'язково мають назву. Номер таблиці складається з номеру розділу та порядкового номеру таблиці, між якими ставиться крапка, наприклад: "Таблиця 1.2" (друга таблиця першого розділу). Таблиці нумерують послідовно (за винятком таблиць, поданих у додатках) в межах розділу. З абзацного відступу розміщують напис "Таблиця" із зазначеннями номера, далі ставлять тире і пишуть її назву. У разі перенесення таблиці на іншу сторінку повторюють шапку таблиці.

Таблиця, наведена в тексті, має бути невеликою за розміром. Вона розміщується безпосередньо після тексту, де про неї згадується вперше, або на наступній сторінці; на таблицю має бути посилання в тексті. Назва таблиці, заголовки рядків та граф мають бути короткими, точними. Заголовки граф наводять у називному відмінку однини. Якщо одиниці виміру єдині для всіх даних, вміщених у таблиці, то вони вказуються над її правим верхнім кутом між назвою і самою таблицею. Якщо одиниці виміру різні, то вони вказуються в заголовках граф або рядків.

Поділ таблиці для перенесення здійснюють таким чином, щоб хоча б один значущий рядок після макету таблиці був на попередній сторінці.

Заголовки граф таблиць пишуть з великої літери, а підзаголовки - з малої, якщо вони утворюють одне речення з заголовком. В кінці заголовків граф крапку не ставлять. Графу „№ п./п” в таблицю не включають; при необхідності нумерацію рядків здійснюють з лівої

сторони таблиці перед їх назвою. Цифри в таблицях розміщують таким чином, щоб класи чисел по всій графі знаходились суворо один під одним. Числові величини в одній графі мають мати однакове число десяткових знаків.

У таблиці не повинно бути пустих клітинок. Тому при заповненні таблиць крім цифр користуються умовними позначеннями: при відсутності даних ставлять три крапки або пишуть „немає даних”, якщо явище не мало місця, ставлять тире; якщо показник не має сенсу - ставлять знак „х”, якщо дані є, але їх числові значення менші прийнятої в таблиці точності, ставлять 0,0. Якщо дані таблиці запозичені, то обов'язково треба дати посилання на джерело.

Приклад оформлення таблиці:

Таблиця 1.2 - Зміни фізико-хімічних та органолептичних показників бісквітного напівфабрикату під впливом електромагнітного поля

Найменування зразків	Вологість, %	Висота готового виробу, см	Органолептичні показники
Контроль	25,0±1,2	10,6±0,4	Пропечений, пори дрібні, рівномірні, скоринка світло – коричнева

*Оформлення ілюстрацій.* Ілюстрації (креслення, схеми, діаграми) розміщують безпосередньо після тексту, в якому про них вперше згадується, або на наступній сторінці. На всі ілюстрації мають бути посилання в тексті. Назву розміщують під ілюстрацією; нумерацію здійснюють арабськими цифрами в межах розділу (наприклад, «Рисунок 3.3...» означає третю ілюстрацію в третьому розділі). Якщо ілюстрація одна на всю роботу, то вона не нумерується.

Приклад:

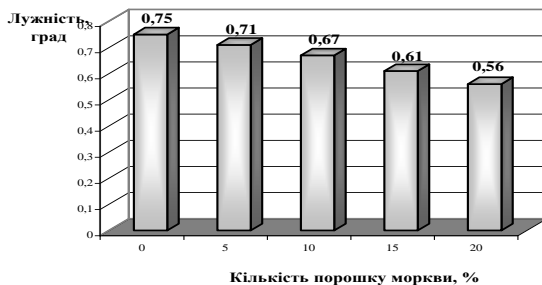


Рисунок 3.3 - Вплив порошку моркви на лужність кексів

До назви графіка відносяться ті ж вимоги, що і до заголовка таблиці.

Виділення окремих сегментів або ліній на графіку здійснюється різними типами зображень ліній, але одним кольором, тим же, що і основний текст.

*Формули* розміщують посередині рядка, слова, які зв'язують їх з текстом („де”, „отже”, „звідси”, „знаходимо”) - на початку рядка. Відстань між рядками формул, а також між формулами та текстом має бути один вільний рядок. Символи, що використовуються в формулах, мають бути єдиними для одних і тих показників протягом всієї роботи. Пояснення дають з нового рядка словом „де” без двокрапки після нього, наприклад:

$$\gamma = \frac{x \times 100}{x_1}, \quad (2.2)$$

де  $\gamma$  – кількість молока в супі, г;

$x$  – масова частка лактози в порції супу, %;

$x_1$  – масова частка лактози в молоці, %.

Переноси формул на інший рядок здійснюють лише на знаках математичних операцій, знак повторюють на початку наступного рядка; знак множення при переносі формули зображується як „ $\times$ ”.

Формули і рівняння нумеруються в межах розділу арабськими цифрами в круглих дужках. Номер формули вказується на рівні формули в крайньому правому положенні на рядку.

Формули, що слідуєть одна за одною і не розділені текстом, відокремлюють комою. Невеликі і нескладні формули, які не мають самостійного значення, розміщують по тексту рядка і не нумерують.

*Вимоги до складання переліку використаних інформаційних джерел.* При побудові переліку літератури застосовується суцільна нумерація джерел. Дані про використані літературні джерела мають наводитися відповідно до правил бібліографічного опису. Вимоги до оформлення списку використаних джерел - див. «Література до виконання кваліфікаційних джерел» даних методичних рекомендацій.

Назва джерела має наводитися мовою оригіналу; при групуванні джерел за алфавітом спочатку наводяться всі джерела, викладені слов'янськими мовами, далі джерела, де використано латинський алфавіт.

*Додатки* – оформлюються як продовження основного тексту і розміщуються в тому ж порядку, у якому вони згадуються в тексті. Кожен додаток починається з нової сторінки і має заголовок. Посередині рядка над заголовком малими літерами з першої прописної поміщують слово „Додаток”. Далі, симетрично тексту, друкується заголовок додатку.

Додатки позначаються послідовно прописними буквами алфавіту за винятком букв Г, Є, З ,І ,Ї, Й ,О ,Ч (наприклад, „Додаток А”, „Додаток Б” і т.д.). Якщо літер алфавіту для нумерації додатків недостатньо, то після додатку Я переходять до подвійної нумерації : АА, АБ, АВ, АГ тощо.

Нумерація аркушів із додатками продовжує загальну нумерацію сторінок основного тексту роботи.

Якщо додаток являє собою документ, який має самостійне значення (наприклад, технічні умови та технологічні інструкції до них) і оформлюється згідно з вимогами до документа даного виду, то перед ним вкладають аркуш, на якому посередині друкують «Додаток \_\_\_» та його найменування. Сторінки документу нумерують, продовжуючи наскрізну нумерацію сторінок роботи, незважаючи на власну нумерацію сторінок документа.

## **5. Оформлення відгуку, рецензії та захист кваліфікаційної роботи**

Підготовлена і підписана студентом та консультантом кваліфікаційна робота подається в непереплетеному вигляді, керівникові для перевірки і підготовки відгуку. У відгуку на кваліфікаційну роботу відзначається актуальність теми, відповідність змісту роботи затвердженому плану, дається характеристика всіх розділів роботи, оцінюється її загальнотеоретичний та науковий рівень, висвітлюється глибина і повнота розкриття теми, підкреслюється її значення для практичної діяльності і можливість впровадження пропозицій в практичну діяльність організацій і підприємств. Характеризується старанність студента в період опрацювання теми кваліфікаційної роботи, зокрема, додержання ним графіка виконання роботи, ступінь володіння методикою дослідження, рівень професійної підготовки та здатності до подальшої наукової роботи; відзначається відповідність оформлення і змісту роботи вимогам кваліфікаційної характеристики та рекомендації щодо направлення роботи на захист.

Підписана керівником робота в твердому переплеті подається завідувачу випускової кафедри, який після перегляду роботи вирішує питання щодо допуску кваліфікаційної роботи до захисту, підтверджуючи це відповідним записом на титульному аркуші („Допускається до захисту ” або „ Не допускається до захисту”). Якщо робота завідувачем кафедрою не допускається до захисту, то це питання розглядається на засіданні кафедри з обов'язковою присутністю наукового керівника. Витяг з протоколу з відповідним рішенням кафедри подається через директора інституту для затвердження ректором університету.

Кваліфікаційна робота, що допускається кафедрою до захисту, направляється на зовнішню рецензію провідним фахівцям у відповідній галузі знань чи практичної діяльності. У рецензії відмічаються позитивні і негативні сторони кваліфікаційної роботи і даються рекомендації стосовно захисту та присвоєння випускнику відповідного рівня кваліфікації.

Для захисту кваліфікаційної роботи створюється Екзаменаційна комісія з числа провідних викладачів (завідувача випускової кафедри, докторів наук, професорів, доцентів). Голова Екзаменаційної комісії призначається з числа провідних науковців, фахівців, які не працюють в університеті, та затверджується Укоопспількою.

Підготовка до захисту розпочинається зі складання тексту доповіді за результатами дослідження, в якому необхідно розкрити суть, теоретичне і практичне значення виконаної роботи. Перша частина доповіді в основному повторює вступ до роботи, тобто в ній потрібно аргументовано довести актуальність теми, сформулювати наукову проблему і мету роботи, назвати методи, використані при проведенні дослідження, а також охарактеризувати загальну структуру роботи. Друга, найбільша за обсягом, частина доповіді у відповідності до логіки проведених досліджень повинна розкрити їх зміст. Основний акцент слід зробити на власні спостереження і висновки автора. В кінці наводяться і обґрунтовуються рекомендації, що містяться в завершальній частині роботи.

Доповідь супроводжується ілюстративним матеріалом. Він може бути виконаний у вигляді таблиць, графіків, рисунків і подаватися за допомогою мультимедійних засобів, а також роздаткового матеріалу для кожного члену ЕК. Зміст ілюстративного матеріалу повинен достатньо повно відображати основні положення, які виносяться на захист.

Розпочинається засідання Екзаменаційної комісії з того, що голова ЕК оголошує про захист кваліфікаційної роботи, вказує її назву, прізвище, ім'я та по батькові її автора.

Потім слово для повідомлення про основні результати наукового дослідження надається самому студенту. Після цього розпочинається наукова дискусія, в якій мають право брати участь всі присутні на захисті. Члени ЕК і особи, запрошені на захист, в усній формі можуть задавати будь-які питання з проблем, висвітлених в роботі, методів дослідження, уточнювати результати і т.д. Голова ЕК зачитує зовнішню рецензію, надає слово автору роботи для відповіді на зауваження.

Рішення про результати захисту кваліфікаційної роботи приймається відкритим голосуванням членів комісії звичайною більшістю голосів. При рівному числі голосів голос голови ЕК вважається вирішальним.

Студенти, які виявили особливі здібності до наукової творчості, захистили кваліфікаційну роботу на „відмінно”, мають публікації, є переможцями Всеукраїнського конкурсу студентських наукових робіт, можуть бути рекомендовані до вступу в аспірантуру.

Після захисту кваліфікаційної роботи здаються кафедрою в архів, де зберігаються протягом терміну, визначеного чинним законодавством.

Додаток А

**Приклад оформлення завдання та календарного графіку  
виконання кваліфікаційної роботи**

**ПОЛТАВСЬКИЙ УНІВЕРСИТЕТ ЕКОНОМІКИ І ТОРГІВЛІ**

Допускається до захисту  
Завідувач кафедри

\_\_\_\_\_ (підпис, ініціал та прізвище)  
« \_\_\_\_\_ » \_\_\_\_\_ 20\_\_ р.

***ЗАВДАННЯ ТА КАЛЕНДАРНИЙ ГРАФІК  
ВИКОНАННЯ КВАЛІФІКАЦІЙНОЇ РОБОТИ***

Студент(ка) спеціальності \_\_\_\_\_  
(шифр, назва)

Прізвище, ім'я, по батькові \_\_\_\_\_

Тема \_\_\_\_\_

Затверджена наказом ректора № \_\_\_\_\_ від « \_\_\_\_\_ » \_\_\_\_\_ 20\_\_ р.

Термін подання студентом кваліфікаційної роботи \_\_\_\_\_

Вихідні дані до кваліфікаційної роботи \_\_\_\_\_

Зміст розрахунково-пояснювальної записки (перелік питань, які  
потрібно розробити) \_\_\_\_\_

**Консультанти розділів**

Розділ	Прізвище, ініціали та посада консультанта	Підпис, дата	
		завдання видав	завдання прийняв
Охорона праці і безпека в надзвичайних ситуаціях			

Зворотна сторона завдання

## Календарний графік виконання кваліфікаційної роботи

Назва етапів кваліфікаційної роботи	Термін виконання	Фактичне виконання
Підбір і вивчення літературних джерел, вибір теми, її обґрунтування		
Складання і затвердження плану роботи		
Підготовка першого розділу роботи		
Підбір методів та методик для проведення експерименту		
Підготовка другого розділу роботи		
Проведення експериментальних досліджень		
Аналіз результатів експериментальних досліджень, оформлення висновків,		
Розробка нормативно-технічної документації (проектів), практичне впровадження та апробація результатів наукових досліджень		
Охорона праці і безпека в надзвичайних ситуаціях		
Оформлення роботи		
Подання роботи науковому керівнику		
Доопрацювання роботи з урахуванням зауважень і пропозицій		
Подання роботи на кафедру		
Подання роботи для зовнішнього рецензування		

Дата видачі завдання «\_\_» \_\_\_\_ 20\_\_ р.

Студент(ка) \_\_\_\_\_

(підпис)

Науковий керівник \_\_\_\_\_

(підпис)

(науковий ступінь, вчене звання, ім'я та прізвище)

## Результати захисту кваліфікаційної роботи

Кваліфікаційна робота оцінена на

всього балів \_\_\_\_\_

оцінка за національною шкалою \_\_\_\_\_

оцінка за шкалою ECTS \_\_\_\_\_

Протокол засідання ЕК № \_\_\_\_\_ від «\_\_\_\_» \_\_\_\_\_ 20... р.

Секретар ЕК \_\_\_\_\_

(підпис)

(ім'я та прізвище)



Додаток Б  
Приклад оформлення титульної сторінки кваліфікаційної роботи

ПОЛТАВСЬКИЙ УНІВЕРСИТЕТ ЕКОНОМІКИ І ТОРГІВЛІ  
Навчально-науковий інститут денної освіти  
(заочно-дистанційного навчання)

Форма навчання денна (заочна)  
Кафедра технологій харчових виробництв і ресторанного  
господарства

Допускається до захисту  
Завідувач кафедри

\_\_\_\_\_  
(підпис, ініціал та прізвище)

« \_\_\_\_ » \_\_\_\_\_ 20\_ р.

КВАЛІФІКАЦІЙНА РОБОТА

на тему:

\_\_\_\_\_

\_\_\_\_\_

зі спеціальності \_\_\_\_\_

\_\_\_\_\_

(шифр та назва)

Виконавець

\_\_\_\_\_

(прізвище, ім'я, по батькові)

\_\_\_\_\_

(підпис, дата)

Науковий керівник

\_\_\_\_\_

(науковий ступінь, вчене звання, прізвище, ім'я, по батькові)

\_\_\_\_\_

(підпис, дата)

Рецензент

\_\_\_\_\_

(прізвище, ім'я, по батькові)

\_\_\_\_\_

(підпис, дата)

ПОЛТАВА 20\_\_\_\_\_

Додаток В

**Оцінювання  
кваліфікаційної роботи, виконаної студентом(кою)**

\_\_\_\_\_ (прізвище, ім'я, по-батькові)

зі спеціальності \_\_\_\_\_

(шифр, назва)

освітньо-кваліфікаційного рівня \_\_\_\_\_ магістр \_\_\_\_\_

на тему \_\_\_\_\_

№ п/п	Критерії оцінювання	Бали
1.	Зміст (до 60 балів)	
2.	Оформлення та організація виконання (до 10 балів)	
3.	Захист (до 30 балів)	
	Всього балів	
	Оцінка за національною шкалою	
	Оцінка за шкалою ECTS	

Підпис членів екзаменаційної комісії: \_\_\_\_\_  
(підпис) (ініціал, прізвище)

\_\_\_\_\_ (підпис) (ініціал, прізвище)

\_\_\_\_\_ (підпис) (ініціал, прізвище)

\_\_\_\_\_ (підпис) (ініціал, прізвище)

\_\_\_\_\_ (підпис) (ініціал, прізвище)

Дата захисту: « \_\_\_\_ » \_\_\_\_\_ 20... р.

Додаток Г

ЗАТВЕРДЖЕНО  
Керівник підприємства

\_\_\_\_\_ (підпис, ініціал та прізвище)

«\_\_\_\_\_» \_\_\_\_\_ 20... р.

**МП**

**Довідка  
про рекомендації щодо впровадження та використання  
результатів дослідження кваліфікаційної роботи**

студента(ки) \_\_\_\_\_

\_\_\_\_\_ (прізвище та ініціали)

на тему \_\_\_\_\_

Впровадити такі рекомендації \_\_\_\_\_

Студент(ка)

\_\_\_\_\_ (підпис)

\_\_\_\_\_ (ініціал, прізвище)

Науковий керівник

\_\_\_\_\_ (підпис)

\_\_\_\_\_ (ініціал, прізвище)

Додаток Д

ПОГОДЖЕНО

Директор навчально-наукового  
центру забезпечення вищої освіти

\_\_\_\_\_

\_\_\_\_\_

« \_\_\_\_ » \_\_\_\_\_ 20 \_\_\_\_

МП

**Довідка**

**про рекомендації щодо впровадження та використання  
результатів дослідження кваліфікаційної роботи в освітньому  
процесі Полтавського університету економіки і торгівлі**

студента(ки) \_\_\_\_\_  
(прізвище та ініціали)

на тему \_\_\_\_\_

Впровадити такі рекомендації \_\_\_\_\_

Студент(ка)

\_\_\_\_\_

\_\_\_\_\_

Науковий керівник

\_\_\_\_\_

\_\_\_\_\_

Додаток Е

ЗАТВЕРДЖЕНО  
Перший проректор ПУЕТ

(підпис, ініціал, прізвище)

«\_\_\_» \_\_\_\_\_ 20... р.

МП

**АКТ ДЕГУСТАЦІЇ**  
**продукції, виготовленої студентами**  
**спеціальності «Технології в ресторанному господарстві»**  
**Полтавський університет економіки і торгівлі**  
**від «\_\_» \_\_\_\_\_ 20\_\_ року**

**ПРИСУТНІ:**

**Голова дегустаційної комісії** \_\_\_\_\_  
прізвище, ініціали, науковий ступінь, посада

**Члени дегустаційної комісії:** \_\_\_\_\_  
прізвище, ініціали, науковий ступінь, посада

На дегустацію була представлена кулінарна продукція, борошняні кондитерські вироби, розроблені магістрами спеціальності «Технології в ресторанному господарстві» під керівництвом викладачів кафедри технологій харчових виробництв і ресторанного господарства:

Назва продукції	Прізвище, ініціали студента і наукового керівника

Відмічено, що представлені вироби мають високі органолептичні показники і можуть бути рекомендовані для впровадження у підприємствах ресторанного господарства і харчових підприємств.

**ПОСТАНОВИЛИ:**

1. Схвалити технологію та рецептури нових страв та виробів, розроблених студентами на кафедрі харчових виробництв і ресторанного господарства, відмітити їх новизну та практичну значимість.

2. Рекомендувати нову продукцію до впровадження в підприємствах ресторанного господарства.

3. Запропонувати для використання у навчальному процесі розроблені технології і рецептури страв та виробів.

Голова дегустаційної комісії:

\_\_\_\_\_  
(підпис) (ініціал, прізвище)

Члени дегустаційної комісії

\_\_\_\_\_  
(підпис) (ініціал, прізвище)

\_\_\_\_\_  
(підпис) (ініціал, прізвище)

\_\_\_\_\_  
(підпис) (ініціал, прізвище)

\_\_\_\_\_  
(підпис) (ініціал, прізвище)

**Приклад оформлення літератури**  
**Приклад оформлення інформаційних джерел**

<b>Характеристика джерела</b>	<b>Приклад</b>
<b>Книги: Один автор</b>	1. Якубчак О. М. Молоко та молочні продукти. (GMP. НАССР). «Компанія Біопром», 2010. С. 10–5. 2. Основи наукових досліджень : навч. посіб. Київ : Центр навч. л-ри, 2007. 254 с.
<b>Два–чотири автори</b>	Яценко І. В., Богатко Н. М., Бінкевич В. Я., Гачак Ю. Р. Гігієна молока і молочних продуктів. Частина 2. Гігієна молочних продуктів : підручник. Харків : Діса плюс, 2016. 424 с.
<b>Чотири автори і більше</b>	Безпека харчових продуктів: антиаліментарні фактори, кксенобіотики, харчові добавки : навч. посіб. / Л. В. Кричківська, А. П. Белінська, В. В. Анан'єва та ін. Харків : НТУ «ХПІ», 2017. 98 с.
<b>Без автора</b>	Україна у цифрах у 2006 році : короткий статистичний довідник / ред. Т. Л. Бугайченко. Київ : Держкомстат Укр., 2007. 433 с.
<b>Статті у наукових збірниках</b>	Гуменюк Г. Д., Слива Ю. В. Стандарти на харчові продукти та їх гармонізація з міжнародними і європейськими вимогами. <i>Наукові праці Національного університету харчових технологій</i> . 2015. Т. 21, № 1. С. 15–21.
<b>Статті у фахових журналах</b>	Тюрікова І. С., Олійник Н. В., Скобельська Н. В. Дослідження технологічних параметрів створення ферментованих напоїв із рослинної сировини. <i>Науковий вісник ПУЕТ. Серія: Технічні науки</i> . Полтава : ПУЕТ, 2016. № 1 (78). С. 45–54.
<b>Матеріали конференцій, тези</b>	Тюрікова І., Сокіл А. НАССР як концепція забезпечення випуску безпечної продукції на соковому виробництві. <i>The scientific heritage. (Budapest, Hungary)</i> . 2023. № 107 (107) (2023). Р. 119–123.

<b>Характеристика джерела</b>	<b>Приклад</b>
<b>Дисертації</b>	Тюрікова І. С. Наукове обґрунтування технології напоїв резистентної дії з використанням волоського горіха : автореф. дис. ... докт. Техн. наук : 05.18.16. Київ : НУХТ, 2019. 41 с.
<b>Автореферати</b>	Тюрікова І. С. Розробка технології консервованих антоціанових барвників із ягід бузини чорної : автореф. дис. ... канд. техн. наук : спец. 05.18.13 «Технологія консервованих продуктів». Одеса, 1999. 20 с.
<b>Нормативні документи, стандарти</b>	1. Консерви фруктові для дієтичного харчування : ДСТУ 3660-97. [Чинний від 1997-05-01]. Київ : Держстандарт України, 1997. 28 с. 2. Системи управління безпечністю харчових продуктів : ДСТУ 4161-2003. [Чинний від 2003-01-01]. Київ : Держспоживстандарт України, 2003. 14 с. (Національні стандарти України).
<b>Електронні ресурси</b>	Codex Alimentarius. Міжнародні стандарти на харчові продукти. URL: <a href="http://www.fao.org/fao-who-codexalimentarius/codex-home/ru/">http://www.fao.org/fao-who-codexalimentarius/codex-home/ru/</a> (дата звернення: 15.01.2024).



## СПИСОК ВИКОРИСТАНИХ ДЖЕРЕЛ

1. Положення про кваліфікаційну роботу (ДПСЯ М-9-8.5.1-19-05-23). Полтава : ПУЕТ, 2023. 30 с. URL: <https://puet.edu.ua/wp-content/uploads/2023/06/polozhennya-pro-kvalifikacijnu-robotu.pdf>
2. ДСТУ 8302:2015 Інформація та документація. Бібліографічне посилання. Загальні вимоги та правила складання: <https://www.grafiati.com/uk/info/dstu-8302-2015/newspaper-article/>.
3. Положення про порядок та критерії оцінювання знань, вмінь та навичок здобувачів вищої освіти (ДПСЯ ПІ-9-8.5.2-13-05-23) Полтава: ПУЕТ, 2023. 22 с. URL: [https://puet.edu.ua/wp-content/uploads/2023/07/polozh\\_por\\_kryt\\_ocinyuvannya.pdf](https://puet.edu.ua/wp-content/uploads/2023/07/polozh_por_kryt_ocinyuvannya.pdf).
4. ДСТУ ГОСТ 7.1:2006 «Документація. Система стандартів з інформації, бібліотечної та видавничої справи. Бібліографічний запис. Бібліографічний опис. Загальні вимоги та правила складання» (ГОСТ7.1–2003, IDT).
5. ДСТУ 3008-95 "Документація. Звіти у сфері науки і техніки. Структура і правила оформлення.
6. Добриніна, Г.П. Патентна інформація та документація. Патентні дослідження: Конспект лекцій / Г.П. Добриніна, В.Д. Пархоменко. К. : Ін-т інтелект. власності і права, 2003. 96 с.
7. Душейко, В.А. Фізико-хімічні методи дослідження сировини і матеріалів : Навч. посібник / В.А. Душейко. К. : Київ. нац. торг.-екон. ун-т, 2003. 202 с.
8. Кислий, В. М. Організація наукових досліджень : навч. посіб. / В. М. Кислий. Суми : Університетська книга, 2011. 224 с.
9. Крушельницька, О. В. Методологія та організація наукових досліджень : навч. посібник / О. В. Крушельницька. К. : Кондор, 2009. 206 с.
10. Організація наукових досліджень, написання та захист магістерської дисертації : навч. посібник / А. Ю. Берко, Є. В. Буров, О. М. Верес, [та ін.] ; за наук. ред. В. В. Пасічник. Львів : Новий світ-2000, 2012. 282 с.
11. Основи методології та організації наукових досліджень : навч. посібник / за ред. А.Є. Конверський. К. : Центр учбової літератури, 2010. 352 с.

12. Охорона праці і безпека в надзвичайних ситуаціях: Методичні рекомендації до магістерської роботи / М.Ф. Бичков, В.М. Оберемок [Текст] Полтава: ПУЕТ, 2012. 24 с.
13. Палеха, Ю. І. Основи науково-дослідної роботи : навч. посібник / Ю. І. Палеха, Н. О. Леміш. К. : Ліра-К, 2013. 336 с.
14. Свідло, К. В. Методологія і організація наукових досліджень в харчовій галузі : підручник / К. В. Свідло, Т. А. Лазарева, Л. О. Бачієва. Харків : Світ книг, 2013. 225 с.
15. Системний підхід і моделювання в наукових дослідженнях : підручник / за заг. ред. М. П. Бутко. К. : Центр учбової літератури, 2014. 360 с.
16. Стеченко, Д. М. Методологія наукових досліджень : Підручник / Д. М. Стеченко, О. С. Чмир. К. : Знання, 2005. 309 с.
17. Шейко, В. М. Організація та методика науково-дослідницької діяльності : Підручник / В. М. Шейко, Н. М. Кушнарєнко. – 5-те вид., стереотип. К. : Знання-Прес, 2006. 307 с.

## ЗМІСТ

Вступ .....	3
1. Виконання кваліфікаційних робіт .....	4
2. Вибір теми роботи та її затвердження.....	5
3. Структура та зміст кваліфікаційної роботи.....	6
4. Вимоги до оформлення кваліфікаційної роботи .....	15
5. Оформлення відгуку, рецензії та захист кваліфікаційної роботи .....	20
Додатки .....	23
Список використаних інформаційних джерел .....	33